



HAL
open science

L'accueil de malades au sein d'institutions monastiques médiévales tourangelles

Valentin Miclon, Samuel Bédécarrats, Mathieu Gaultier

► **To cite this version:**

Valentin Miclon, Samuel Bédécarrats, Mathieu Gaultier. L'accueil de malades au sein d'institutions monastiques médiévales tourangelles. Infections et épidémies en paléopathologie, colloque du GPLF, Mar 2017, Caen, France. hal-02131681

HAL Id: hal-02131681

<https://univ-tours.hal.science/hal-02131681>

Submitted on 16 May 2019

HAL is a multi-disciplinary open access archive for the deposit and dissemination of scientific research documents, whether they are published or not. The documents may come from teaching and research institutions in France or abroad, or from public or private research centers.

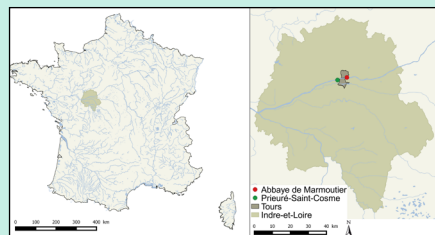
L'archive ouverte pluridisciplinaire **HAL**, est destinée au dépôt et à la diffusion de documents scientifiques de niveau recherche, publiés ou non, émanant des établissements d'enseignement et de recherche français ou étrangers, des laboratoires publics ou privés.

L'accueil de malades au sein d'institutions monastiques médiévales tourangelles

Valentin Miclon¹, Samuel Bédécarrats¹ et Matthieu Gaultier^{1,2,3}

(1) UMR 7324 CITERES (2) Service Archéologique Départemental d'Indre-et-Loire (3) UMR 5199 PACEA

contact : valentin.miclon@etu.univ-tours.fr



Au cours des dix dernières années, des opérations archéologiques menées à l'abbaye de Marmoutier (Tours) et au prieuré Saint-Cosme (La Riche) ont livré les restes de nombreux individus. Ces institutions monastiques, distantes de cinq kilomètres, étaient toutes les deux isolées de la ville par la Loire à la période médiévale.

Les investigations archéo-anthropologiques réalisées sur les restes osseux ont révélé que ces populations ont un profil qui s'apparente à celui observé pour des populations archéologiques d'hôpitaux et d'institutions de charité.

Le prieuré Saint-Cosme



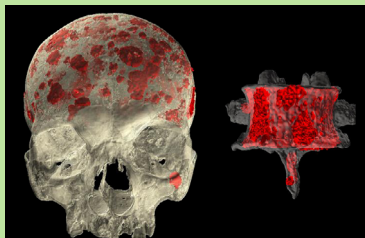
Plan du site du Prieuré Saint-Cosme

- Fouillé en 2010 en plusieurs campagnes sous la direction de Bruno Dufay (SADIL / UMR 7324 CITERES)
- Fondé en 1092 par des chanoines de Saint-Martin de Tours, sur l'île de Saint-Cosme et supprimé canoniquement en 1742
- 435 sépultures mises au jour sur l'ensemble du site ayant livrées les restes de 469 individus parmi lesquels 431 adultes (dont 251 hommes, 76 femmes, et 104 individus de sexe indéterminé)

Six crânes portent les stigmates de trépanation dont quatre présentent des signes de cicatrisation osseuse. L'un des individus concernés présente une craniosténose, trois autres semblent avoir subi des traumatismes de la boîte crânienne et un dernier porte des lésions qui pourraient s'apparenter à un stade précoce de tuberculose.



Vue latérale gauche du crâne de l'individu trépané souffrant de craniosténose



Reconstruction CT du crâne et d'une vertèbre de l'individu 792 (d'après Dutour et al, 2013)

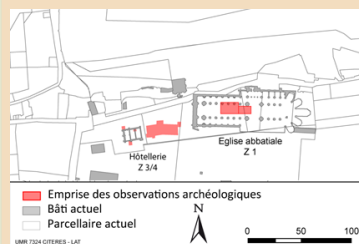
L'individu 792 présente d'importantes lacunes dans le tissu osseux, en particulier sur le squelette axial. Les analyses tomographiques menées par Hélène Coqueugnot (UMR 5199 PACEA / EPHE) ont permis de proposer un diagnostic différentiel de cancer secondaire.

Deux femmes, deux hommes et un individu de sexe indéterminé (soit 1,15% de la population) présentent des luxations congénitales de la hanche dont quatre sont bilatérales. Si dans la population française actuelle, la prévalence de cette pathologie est comprise entre 0,1 et 2%, celle-ci touche cinq à sept femmes pour un homme et est généralement unilatérale gauche (60% des cas).



Vue postéro-latérale du coxal gauche d'un individu souffrant d'une luxation congénitale de la hanche bilatérale

L'abbaye de Marmoutier



Plan du site de l'abbaye de Marmoutier

- Fouillée depuis 2005 sous la direction d'Elisabeth Lorans (UMR 7324 CITERES)
- Fondée par Saint-Martin, évêque de Tours de 370 à 397, sur la rive nord de la Loire et demeurée en activité jusqu'à la Révolution
- 33 sépultures individuelles primaires datées entre le X^e et le XIV^e siècle (15 hommes, 5 femmes et 13 individus de sexe indéterminé) ont été mises au jour le long du mur nord de l'hôtellerie (datant du X^e siècle)

L'individu masculin 56 est atteint de plagiocéphalie par synostose hémicoronale gauche provoquant une dysmorphie cranio-faciale pouvant avoir un retentissement fonctionnel. Dans la population française actuelle, la prévalence est estimée à 1/20 000 naissances (69% des sujets atteints sont féminins et le côté droit est impliqué dans 61% des cas).



Vues supérieure et antérieure du crâne de l'individu 56



Vue postérieure des vertèbres C3 et C4 de l'individu 90

L'individu 90 présente une fusion congénitale des vertèbres cervicales C3 et C4, correspondant au syndrome de Klippel-Feil. Celui-ci est souvent associé à une implantation postérieure basse des cheveux, un cou court et une amplitude limitée de ses mouvements. Les organes vitaux des sujets atteints peuvent présenter des anomalies. La prévalence mondiale actuelle est estimée à 1/40 000 naissances.

L'individu masculin 58 présente une déviation du septum nasal, une pneumatisation du cornet nasal moyen gauche et une perforation pathologique au niveau du sinus maxillaire gauche. Ce tableau ostéologique évoque l'hypothèse d'individu ayant souffert d'une sinusite maxillaire chronique associée à une *concha bullosa*. Cette pathologie peut, en plus des difficultés respiratoires, provoquer d'importantes céphalées.



Vue antérieure du crâne de l'individu 58

Les individus inhumés sur chacun des sites sont majoritairement des hommes adultes. L'analyse des restes osseux a permis d'identifier, pour ces deux collections, une combinaison de pathologies rares et invalidantes. Certains individus du prieuré Saint-Cosme présentent des signes de prise en charge chirurgicale et le cimetière étudié à Marmoutier est associé à une structure d'accueil.

Ainsi le croisement des observations biologiques aux données archéologiques semble témoigner d'une sélection de certains individus sur critère de santé suggérant l'hypothèse d'un rôle de prise en charge des malades par ces deux institutions monastiques tourangelles.

- Bédécarrats S, Miclon V. 2016. De la trépanation : l'imagerie médicale d'aujourd'hui révèle la médecine d'hier. *Archaeologia* 545:12-12.
- Dufay B. 2016. Le prieuré Saint-Cosme à La Riche, un lieu de retraite pour les chanoines de Saint-Martin ? In: Join-Lambert S, Martin de Tours. Le rayonnement de la cité. Catalogue de l'Exposition au Musée des Beaux-Arts de Tours, 8 octobre 2016-8 janvier 2017, Silvana Editoriale, p.76-79.
- Dutour O, Gaultier M, Dufay B, Dutailly B, Coqueugnot H. 2013. Approche tridimensionnelle du myélome multiple en paléopathologie. Colloque du Groupe des Paléopathologistes de Langue Française, Toulon, 12-13 avril 2013.
- Lorans E, Creissen T. 2014. Marmoutier, un grand monastère ligérien (Antiquité - XIXe siècle). Ministère de la Culture et de la Communication, 40p.
- Mays S, Vincent S, Snow M, Robson-Brown K. 2011. Concha bullosa, a neglected condition in palaeopathology. *International Journal of Paleopathology* 1:184-187.
- Renier D, Arnaud E, Marchac D. 2006. Classification des craniosténoses. *Neurochirurgie* 52:200-227.
- Seringe R, Bonnet J-C, Katti E. 2014. Pathogeny and natural history of congenital dislocation of the hip. *Orthopaedics & Traumatology: Surgery & Research* 100:59-67.
- Wessell A, DeRosa P, Cherrick A, Sherman JH. 2015. Cervical instability in Klippel-Feil syndrome: case report and review of the literature. *Chinese Neurosurgical Journal*, 1:1-6.

